

# PENTATLO MILITAR

CAP. ARMINDO CARVALHO - Instrutor da Esc. E. F. Ex.

## MATERIAL E PESSOAL PARA AS PROVAS DE PENTATLO MILITAR

### I — Tiro

**Diretor de tiro:** a autoridade máxima a quem cabe dirigir todo o trabalho da prova.

#### PESSOAL DO ESTANDE

**A — Cronometrista:** é necessário um cronometrista para controlar as séries de ensaio, precisão e rapidez com o seguinte material: 1 cronômetro, cadeira, papeleta, lápis, borracha e apito.

**B — Anotadores:** é necessário um por atirador nas séries, devendo ter a súmula de tiro, lápis, cadeira e borracha.

**C — Inspetor:** para verificar o uniforme e as armas antes e depois do tiro.

**D — Apanhador de cartuchos:** 1 soldado com uma caixa a fim de apanhar os cartuchos vazios.

**E — Telefonista:** o interessante é ter um por alvo, a fim de facilitar a prova.

**F — Auxiliares:** tantos quantos forem os necessários, a fim de prestarem informações e fazer a segurança do estande.

**G — Demonstração de tiro:** uma pessoa com arma, a fim de realizar a demonstração de prova.

#### PESSOAL DA TRINCHEIRA

**A — Chefe da trincheira:** 1 oficial encarregado para coordenar o trabalho na trincheira.

**B — Sinalizadores:** 1 por alvo com o respectivo sinalizador.

**C — Trocadores de alvos:** 2 por alvo a fim de que cada atirador possa utilizar um alvo em cada série e que após cada tiro na série de ensaio e pre-



*Prova de Corrida de 8.000 m — Saída do Sgt. Cani com assistência do Cap. Armindo*

cisão, o alvo possa ser abaixado e levantado com presteza.

**D — Adjunto:** é encarregado da distribuição dos alvos, sendo necessários 3 alvos internacionais para cada atirador (ensaio, posição e rapidez).

**E — Carregadores:** tantos quanto possível, a fim de levar para a sala de apuração os alvos das séries de ensaio, precisão e rapidez, de cada atirador.

**F — Telefonista:** o interessante é ter um por alvo a fim de facilitar a prova e um telefonista em contato com a sala de apuração.

**G — Auxiliares:** tantos quantos forem necessários, a fim de realizar a segurança na trincheira e auxiliar o Diretor em missões diversas.

## SALA DE APURAÇÃO

**A — Juiz de apuração:** 1 chefe para coordenar o trabalho na sala.

**B — Juizes do exame de tiro:** 1 comissão de 3 juizes para apurar os pontos nas séries de precisão e rapidez; após a correção, eles identificam os alvos.

**C — Telefonista:** 1 telefonista a fim de fazer a ligação com a trincheira.

**D — Encarregado dos resultados:** 3 pessoas encarregadas de afixar os resultados nos diversos locais existentes, bem como coordenar as respectivas classificações; para tanto, é necessário um quadro, máquina de escrever, giz ou tinta conforme o quadro de apuração.

**E — Júri de apelação:** composto, no mínimo de 3 oficiais.

**F — Condutor dos concorrentes:** são necessários vários condutores a fim de levar os concorrentes do local de espera ao local de tiro.

**G — Médico e enfermeiro:** com o material necessário.

**H — Clarim:** 1 soldado clarim para executar a marcha da vitória quando um país ou Unidade alcance o 1.º lugar durante a prova.

**I — Auxiliar:** 1 auxiliar para hastear no mastro a bandeira do país ou a insígnia da Unidade que alcance o 1.º lugar durante a prova.

**J — Polícia:** tantos quantos necessários para fazer a segurança e ficar com a responsabilidade do estacionamento e trânsito.

**K — Sala das armas:** 1 sargento encarregado com material de desmontagem e limpeza das armas.

**L — Estante auxiliar:** 1 oficial encarregado do estande auxiliar, onde os concorrentes possam esquentar as armas se fôr o caso.

## II — PISTA DE OBSTÁCULOS

**A — Diretor da prova:** é a autoridade máxima a quem cabe dirigir os trabalhos da prova.

**B — Juiz de partida:** com um revólver e munição festim para a saída individual.

**C — Cronometrista:** em número de 3 para cada concorrente.

**D — Juiz de chegada:** é também o chefe dos cronometristas.

**E — Juizes de obstáculos:** 20 juizes, sendo 1 para cada obstáculo. Os Juizes deverão levar apito para anunciar a falta do concorrente.

**F — Anunciador:** com um megafone ou microfone, faz a chamada dos concorrentes para a saída, bem como anuncia o desenrolar da prova.

**G — Diretor de apuração:** coordena o trabalho na mesa de apuração. ♥

**H — Comissão de apuração:** comissão composta de 3 juizes, a fim de anotar na súmula e apurar os resultados.

**I — ENCARREGADO DOS RESULTADOS:** 3 pessoas encarregadas de afixar os resultados nos diversos locais existentes, bem como coordenar as respectivas classificações; para tanto é necessário um quadro, máquina de escrever, giz ou tinta conforme o quadro de apuração.

**J — Clarim. K — Auxiliar. L — Polícia. M — Médico e enfermeiro.** Idem do tiro.

**N — Demonstração da prova:** 1 elemento com o uniforme de competição para uma demonstração da prova.

## III — LANÇAMENTO DE GRANADA

**Diretor da prova:** é a autoridade máxima a quem cabe dirigir os trabalhos da prova.

**B — Cronometrista:** 1 cronometrista com apito a fim de controlar o tempo da série com precisão e alcance, bem como o intervalo entre as séries.

**C — Sinalizadores:** 1 sinalizador com bandeirala por círculo.

**D — Marcadores:** 2 marcadores munidos de pequenas bandeirolas e trena, a fim de marcar os resultados da série em alcance.

**E — Controlador de Granada:** 1 oficial com uma balança, controla os pesos das granadas a fim de que elas não tenham pêso inferior ao limite mínimo. (Ver fotografia)

**F — Fiscal:** examina os uniformes e granadas, bem como o limite de arremêso do concorrente.

**G — Auxiliares:** 6 auxiliares com caixas, a fim de apanhar as granadas arremessadas.

**H — Anunciador. I — Diretor de Apuração. J — Comissão de apuração. K — Encarregados dos resultados. L — Clarim. M — Auxiliar. N — Polícia. O — Médico e enfermeiro. P — Demonstração da prova.** Idem da prova de pistas de obstáculos.

#### IV — NATAÇÃO

**A — Diretor da prova:** é a autoridade máxima a quem cabe dirigir o trabalho na prova.

**B — Juiz de saída:** com um revólver e munição de festim para a saída da prova, bem como um apito para saídas falsas.

**C — Cronometrista:** em número de 3 para cada concorrente.

**D — Juizes de obstáculos:** 4 juizes de obstáculos munidos de apito para anunciar a falta do concorrente.

**E — Salva-vidas:** em número de 2 a fim de realizar a segurança.

**F — Anunciador. G — Diretor de apuração.**

**H — Comissão de apuração. I — Encarregados dos resultados. J — Clarim. K — Auxiliar. L — Polícia. M — Médico e enfermeiro. N — Demonstração da prova** idem da prova de pistas de obstáculos.

#### V — "CROSS COUNTRY"

**A — Diretor da prova:** é a autoridade máxima a quem cabe dirigir o trabalho na prova.

**B — Diretor de reunião:** 1 oficial encarregado de reunir os atletas, mostrar o percurso com antecedência e distribuir os demais juizes no percurso providenciando as faixas de saída e chegada.

**C — Juiz de saída:** 1 oficial com bandeira e cronômetro a fim de dar a saída individual.

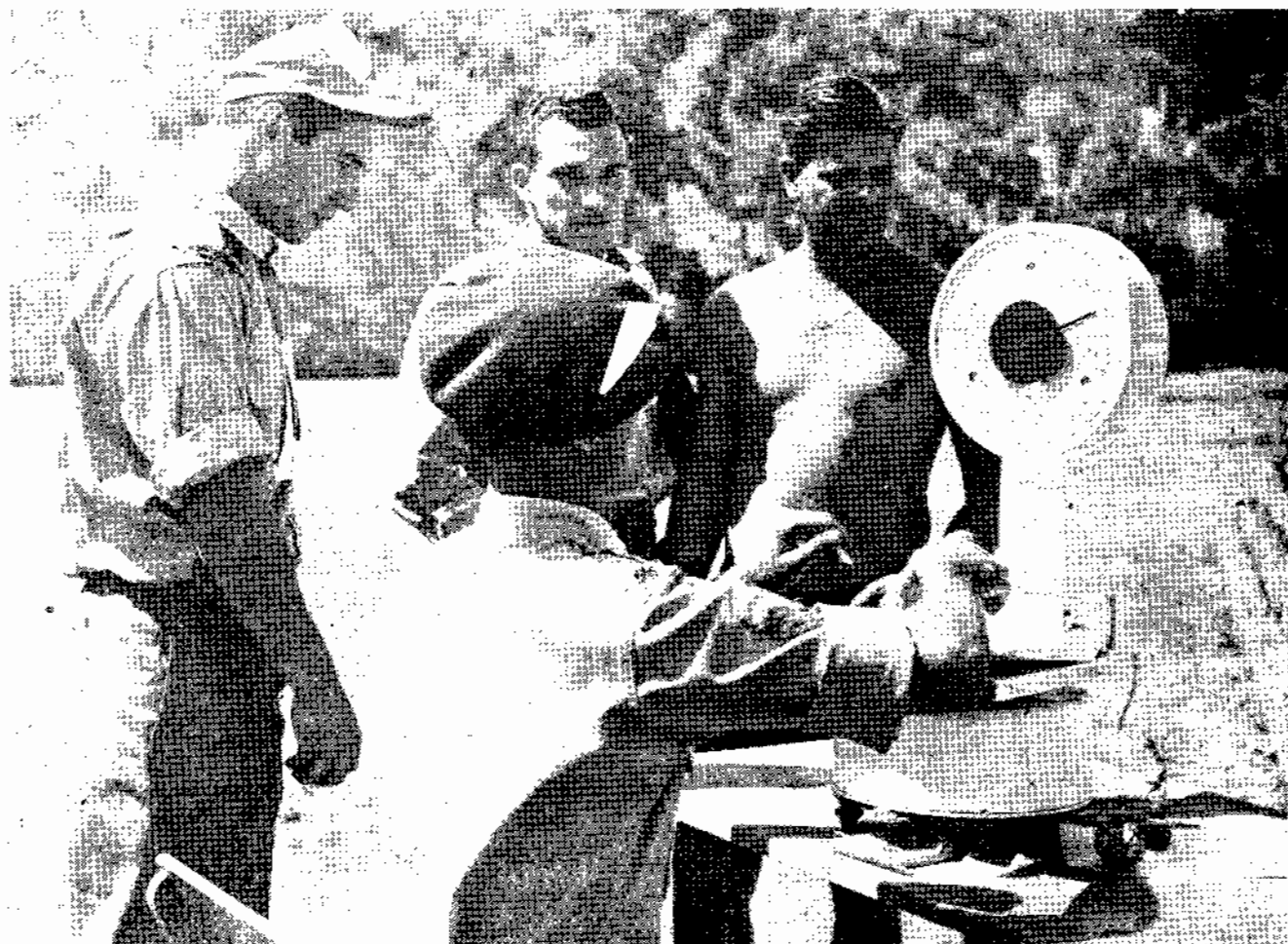
**D — Cronometrista:** 4 cronometristas, sendo um o chefe; devem possuir um cronômetro elétrico e 4 normais, a fim de controlar o tempo.

**E — Juiz de chegada:** observa a chegada do atleta e comunica aos cronometristas.

**F — Inspetor de pista:** tantos quantos necessários, a fim de controlar o percurso.

**G — Operador de rádio:** 1 ou vários operadores para informar a situação dos concorrentes durante o percurso.

**H — Anunciador. I — Diretor de apuração. J — Comissão de apuração. K — Encarregado dos resultados. L — Clarim. M — Auxiliar. N — Polícia. O — Médico e enfermeiro,** idem pista de obstáculos.



*O Cap. Armindo, técnico da equipe, assiste, juntamente com o Ten. Nilo e Sgt. Gurgel, à aferição das granadas.*